

Deutsche Bedienungsanleitung

Re:control

M230_{WIN} App

D 2.3.0

REVOX

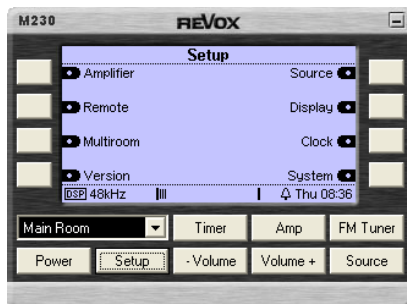
Dominating Entertainment.
Revox of Switzerland.

Inhalt

Allgemein.....	1
Anzeigeoptionen des M230.....	2
Systemvoraussetzungen	3
Installation.....	4
Grundeinstellungen vornehmen	5
Connection Setup	6
M230 mit Netzwerk-Einbindung.....	7
Multiroomsystem mit Slave- Einbindung	9

Allgemein

Die Re:control M230 Applikation (app) für Windows-Produkte ermöglicht die umfassende Bedienung des gesamten Revox Multiroom Systems. Wählen Sie Ihren Raum und bedienen Sie mit den Direktwahltasten die verschiedenen Quellen des Revox Multiroom Systems. Mit der App wird Ihnen in Echtzeit der Zustand der jeweiligen Quelle angezeigt.



Neben der Bedienung der musikalischen Seite können Sie natürlich auch die einzelnen Timer in Ihren Räumen einstellen und bei eingblendeter Setup-Taste zudem die Grundkonfiguration Ihrer Revox-Anlage vornehmen.

So können Sie Ihre Lieblingsmusik, die sich auf Ihrem Revox Audio Server befindet, auswählen und abspielen lassen. Ebenso lässt sich das Multimedia Modul in voller Bidirektionalität bedienen und erlaubt den Zugriff auf die verschiedenen Quellen dieses Moduls. Ganz gleich, ob Sie Internet-Radio genießen oder Musik von Ihrer Netzwerfestplatte auswählen möchten.



Anzeigeoptionen des M230



Displayanzeige für die aktuell gewählte (Musi-) Quelle im Hauptraum (Main Room). Neben der Informationsanzeige in der Displaymitte, werden auch die spezifischen Steuer-Softkeys der jeweiligen Quelle angezeigt.



Displayanzeige der Timer-Funktion. Diese Funktion ist verfügbar, sofern ein Multiroom-(Sub) Modul im Re:system Gerät installiert ist.



Amplifier-Menü des Re:system M100. Hier werden die Grundeinstellungen für den Verstärkerteil vorgenommen, u.a. die spezifische Adaption an die Re:sound-Lautsprecher von Revox.





Verstärker-Menü des M219 Nebenraumverstärkers. Für jeden Nebenraum können die Klangeinstellungen individuell angepasst werden.


Systemvoraussetzungen

Systemvoraussetzungen für die Steuerung der Revox-Anlage über:


Ethernet

 Revox Re:system M10 mit **integrierter Ethernet-Schnittstelle**
oder
Revox Re:system M51/ M100 [Slave] mit **externer M202 Ethernet-Schnittstelle**.


 Die Ethernetschnittstelle des M10 bzw. des M202 muss bereits mit Ihrem Ethernet-Netzwerk verbunden und konfiguriert sein.

 Das gesamte Multiroom-System muss die System-Software V2.00 oder höher besitzen.


USB


 Revox Re:system M10 / M51 Mk2/ M100 mit integrierter USB-Schnittstelle auf der Geräterückseite.

Hinweis: Ein M51 Mk1 (SN < 3000; rote Standby-LED) besitzt keine USB-Schnittstelle und kann dementsprechend nicht per USB gesteuert werden.

 Das gesamte Multiroom-System muss die System-Software V2.00 oder höher besitzen.

Seriell über RS232

 Revox Re:system M10 mit **integrierter RS232-Schnittstelle**
oder
Revox Re:system M51/ M100 mit **externer M200/ M203 RS232-Schnittstelle**.
Einstellung *Serial Port-Mode: RS-232 Link*

 Das gesamte Multiroom-System muss die System-Software V2.00 oder höher besitzen.

Installation

Beim Installieren des Re:control M230 darf die Revox-Analge noch nicht mit dem Rechner verbunden sein.

Führen Sie durch Doppelklick die Datei *Revox_M230_Setup_32_64.exe* aus. Wenn kein anderer Pfad für die Installation angegeben wird, erscheint der M230-Ordner im Pfad C:\Programme\Revox.

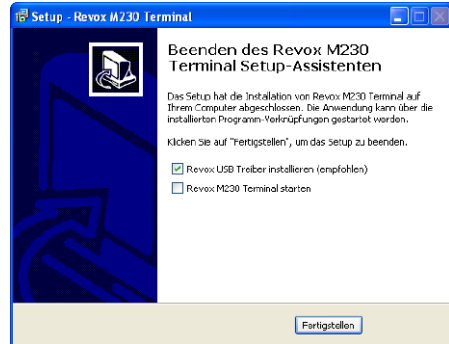
Das M230-App kann nur mit Windows-PCs betrieben werden und unterstützt Win XP, Win Vista und Win 7 in der 32- und 64-bit Version.

Folgen Sie der Installationsroutine und führen Sie am Schluss der Installation die empfohlene USB-Treiber-Installation nur durch, wenn Sie Ihre Revox-Anlage später per USB bedienen möchten.

Nach erfolgter Installation können nun die Verbindungseinstellungen vorgenommen werden – siehe nächstes Kapitel.

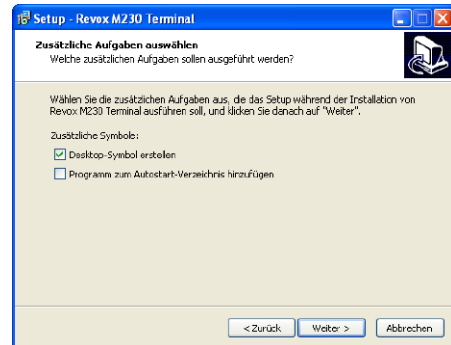
USB-Verbindung

Soll die Steuerung per USB geschehen wird nach der Installation des M230 ein Re:system-Gerät (M10, M51 MK2, M100) per USB mit dem Rechner verbunden. Mit diesem Schritt wird die Treiberinstallation beendet. Es könnte sonst unter Umständen zu Fehlern mit der FTD2XX.DLL Datei kommen.



Optionen während der Installation:

- Desktop-Symbol erstellen
- Programm zum Autostart-Verz. hinzufügen



Optionen während der Installation:

- Revox USB Treiber installieren (empfohlen)
- Revox M230 Terminal starten

Hinweis für MAC-Kunden

Sollten Sie MacOS auf Ihrem Rechner installiert haben, können Sie analog zum M230 das App **Re:control M234** von Revox verwenden.

Grundeinstellungen vornehmen

Nachdem das Programm installiert wurde, erscheint in der Statuszeile unten rechts des Bildschirms ein V-Symbol.



Bringen Sie den Mauszeiger über das V-Symbol und klicken Sie die rechte Maustaste. Wählen Sie nun die Option **Setup**.



In diesem Übersichtsfenster können Sie grundlegende Einstellungen vornehmen:

Stay On Top

Das M230 Fenster nimmt immer die oberste Bildschirmenebene ein, unabhängig davon, ob neue Programme geöffnet werden.

Start Maximized

Zur Zeit ohne Funktion

Default Position

Bei aktiviertem Kästchen erscheint das M230 Fenster immer rechts unten auf dem Bildschirm. Ist die Funktion deaktiviert, merkt sich das M230 seine letzte Position und erscheint bei einem Neustart an dieser Stelle.

Show Setup Button

Hier erscheint bei aktivierter Funktion eine *Setup*-Taste im M230-Menü, wenn bei der Raumauswahl „Main Room“ angewählt wurde. Bei allen anderen Räumen wird immer eine *Local*-Taste angezeigt, unabhängig von dieser Funktionseinstellung.



Size (Small – Medium - Large)

Wählen Sie hier die Größe des M230 Fensters aus. Small (Klein) – Medium (Mittel) – Large (Groß)

▫ Default Room

Bei einem Revox Multiroom System mit mehreren Nebenräumen kann hier der bevorzugte Raum ausgewählt werden, der beim Start des M230 angezeigt werden soll.

▫ Connection

Aufruf des Setup-Fensters für die Verbindungseinstellungen zwischen Rechner und der Revox-Anlage. Beschreibung siehe nächste Seite.

Connection Setup

In diesem Menü wird die Zugangsart und deren spezifische Einstellung gewählt. Die Systemvoraussetzungen dafür finden Sie auf Seite 3.

○ Serial Port

Anbindung über eine serielle RS232-Verbindung.

Direkt verfügbar bei Re:system M10 oder über ein Re:connect M200- und M203-Interface, welches mit einem Re:system-Gerät verbunden ist.

○ USB Link

Anbindung über eine USB-Verbindung. Kabeltype: USB A → B

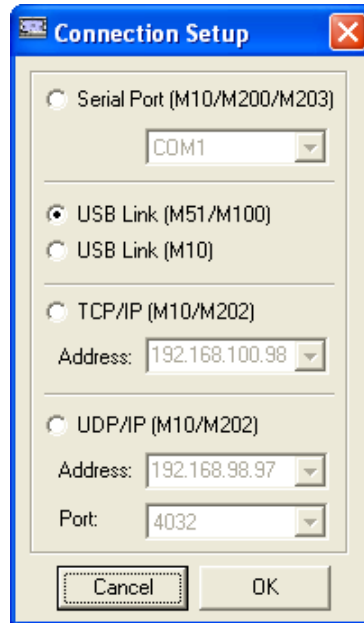
Verfügbar bei Re:system M10, M100 und M51 Mk2*

○ TCP/IP (empfohlen für M230)

○ UDP/IP

Anbindung über eine Netzwerkverbindung – Ethernet. Da die Revox Ethernet-Schnittstellen kein DHCP unterstützen, muss die IP-Adresse direkt eingegeben werden. Wie Sie die IP-Adresse der Schnittstelle herausfinden können, ist auf Seite 7 ausführlich beschrieben.

Direkt verfügbar bei Re:system M10 oder über ein Re:connect M202-Ethernet-Interface, welches mit einem Re:system-Gerät** verbunden ist.



Wichtige Hinweise

* M51 MK2 erkennbar an der **blauen** Standby-LED (M51 Mk1 = **rote** LED)

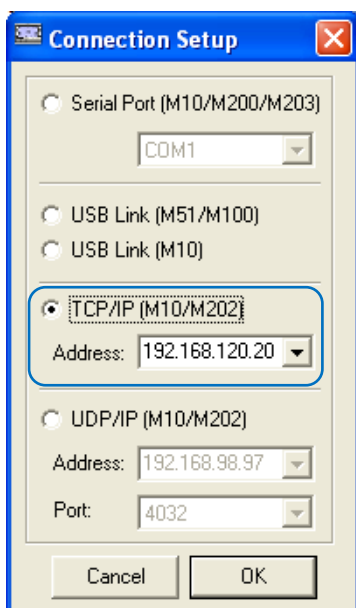
** In einem Multiroomsystem mit integrierten Slave-Geräten (Re:system M51 Slave, M100 Slave) benötigen neben dem Hautgerät Re:system M51, M100, auch die Slave-Geräte jeweils eine eigene M202 Ethernet-Schnittstelle.

Im *Connection* Setup wird jedoch nur die IP-Adresse des Hauptgerätes (Multiroom Zentrale) eingetragen. Die IP-Adresse der Slave-Geräte wird automatisch über die Multiroom-Verkabelung dem M230 übermittelt.

M230 mit Netzwerk-Einbindung

Revox IP-Adresse auslesen

Um die M230 Applikation in einem Ethernet-Netzwerk verwenden zu können, müssen Sie die **IP Adresse** der Revox Ethernet-Schnittstelle auslesen und in das *Connection Setup*-Menü des Re:control M230 eintragen.



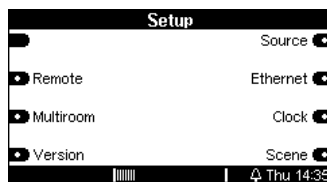
Je nach Re:system Modell gibt es unterschiedliche Möglichkeiten, diese IP-Adresse zu ermitteln:

- für *Re:system M10*
- für *Re:system M51/M100*

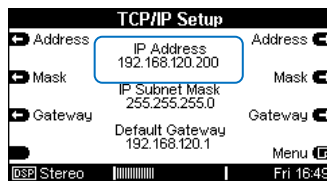
• *Ich besitze ein Re:system M10*

Bei einem M10-System ist kein Display am Gerät vorhanden, das ein direktes Auslesen der IP-Adresse der integrierten Ethernet-Schnittstelle erlaubt. Verbinden Sie Ihren Rechner über USB mit dem M10 und wählen im *Connection Setup* die Option **USB Link (M10)**.

Wenn Sie nun das M230 starten und das Setup (Setup-Taste im Re:control M230 aktivieren – siehe Seite 5) des M10 aufrufen, können Sie über den Softkey **Ethernet** das TCP/ IP-Menü aufrufen und dort die zugeordnete IP-Adresse des M10 auslesen.



Drücken Sie auf der ersten Seite (Client List) den Softkey **Menu**. Es erscheint die zweite Seite **TCP/IP Setup**:



Notieren Sie sich die IP-Adresse (in diesem Beispiel 192.168.120.200) und tragen Sie dies nun im *Connection Setup* [TCP/ IP] des M230 ein.

• **Ich besitze ein Re:system M51/ M100**

Sollten Sie über einen Re:system M51/ M100 verfügen, können Sie die IP-Adresse des angeschlossenen Ethernet-Interfaces **M202** direkt über das M51-bzw. M100 Display auslesen.

Auslesen über M202

Schalten Sie den M51/ M100 über die Taste **Power** an der Frontseite ein. Drücken Sie nun die kleine Setup-Taste am M202 Ethernet Interface.

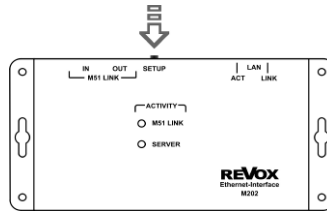
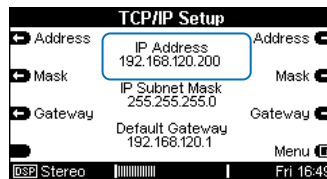


Abb.: M202 mit Setup-Taste

Es erscheint folgende Anzeige im Display des M51/ M100:

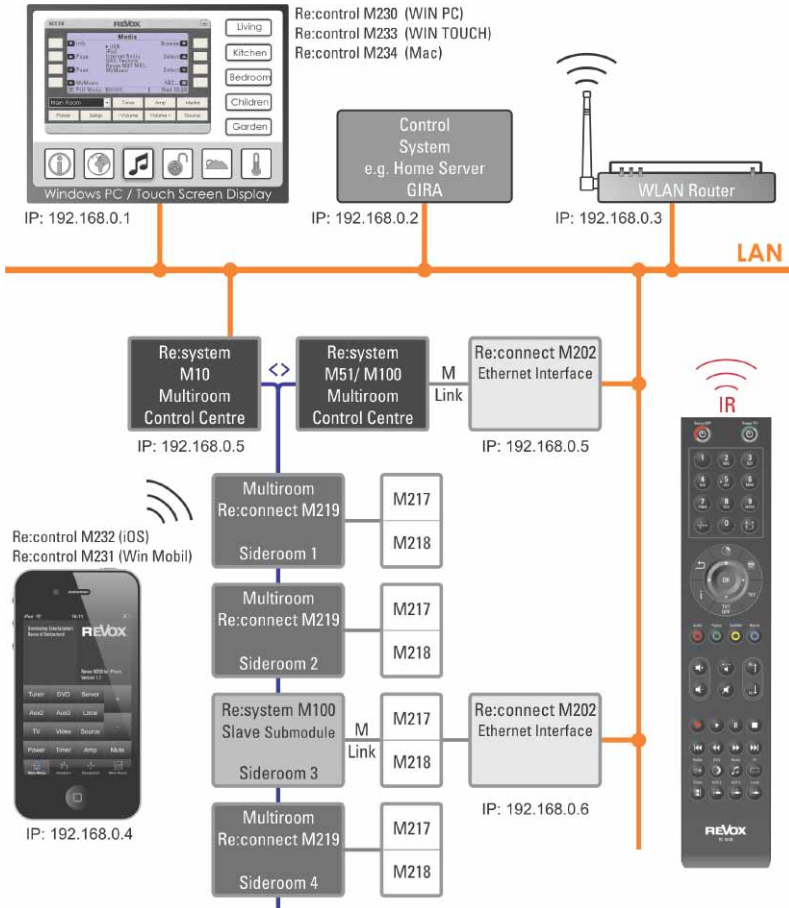


Wenn Sie nun die Taste **Menu** im Display drücken, erscheint die zweite Seite **TCP/IP Setup**



Notieren Sie sich die IP-Adresse (in diesem Beispiel 192.168.120.200) und tragen Sie dies nun im *Connection Setup* [TCP/ IP] des M230 ein.

Multiroomsystem mit Slave-Einbindung



Steuerung einer Multiroom-Slave-Anlage mit dem Re:control M230

In einem Multiroom-System mit Slave-Gerät (Re:system M100 Slave) benötigt neben dem Hautgerät auch das Slave-Gerät eine eigene M202 Ethernet-Schnittstelle.

Im *Connection Setup* wird jedoch nur die IP-Adresse (hier 192.168.0.5) des Hauptgerätes (Multiroom Zentrale) eingetragen. Die IP-Adresse des Slave-Gerätes (hier 192.168.0.6) wird automatisch über die Multiroom-Verkabelung dem M230 übermittelt.

