

Deutsche Bedienungsanleitung
English User Manual

Re:sound S

Active 03/ 04
Subwoofer

REVOX

Dominating Entertainment.
Revox of Switzerland.

Einleitung	2
Eigenschaften	2
Inbetriebnahme & Sicherheit	3-6
D	
Anschlussfeld	7
Erläuterung Anschlussfeld	8-9
Anschlussschema	10
Positionierung im Raum	11
Belastbarkeit & Pflege	12
Garantie	12
Fehlbetrieb	13
Entsorgung Ihres Altgerätes	13
Technische Daten Active 03 / 04	14/ 15

Introduction & Unpacking	16
Characteristics	16
Setup and Safety	16 - 20
E	
Connection panel	21
Connection panel explanations	22 - 23
Connection plan	24
Positioning in the room	25
Power Handling Capacity & Unit Care	26
Warranty	26
Operational Problems	27
Disposal of your old product	27
Technical Data Active 03/ 04	28/ 29

EINLEITUNG

Wir gratulieren Ihnen zum Erwerb Ihres neuen Revox Aktiv-Subwoofers und danken Ihnen für das Vertrauen, das Sie uns mit dem Kauf dieses hochwertigen Produktes entgegenbringen.

Vor Inbetriebnahme Ihres Revox-Lautsprechers sollten Sie die folgenden Hinweise beachten, damit sich die klanglichen Qualitäten voll entfalten können.

Bei der Konzeption dieses Lautsprechers haben wir größten Wert auf dessen tonale Ausgeglichenheit und die Adaption an die Lautsprecher-systeme der Re:sound S - bzw. Re:sound G -Serie gelegt.

Somit ergänzt er diese Lautsprecher in idealer Weise auch zum Mehrkanal-Heimkinosystem.

Auspacken

Wir empfehlen, das Verpackungsmaterial für einen eventuellen späteren Transport aufzubewahren.

Eigenschaften

Die Revox Aktiv-Subwoofer Active 03 und Active 04 sind Basslautsprecher, welche für die freie Aufstellung auf dem Boden vorgesehen sind. Ein eingebauter, hochwertiger Verstärker treibt ein speziell für diese Anwendung entwickeltes 18cm bzw. 25 cm Langhub-Bass-Chassis an, welches sich in einem Bassreflexgehäuse befindet. Die Abstrahlung erfolgt nach unten. Der Schallaustritt erfolgt über den definierten, umlaufenden Spalt zwischen Gehäuseunterseite und Boden. Die Verstärkerelektronik beinhaltet ein Subsonic-Filter, welches schädliche Membran-Auslenkungen speziell bei sehr tiefen (subsonischen) Frequenzen verhindert. Zusätzlich verfügt der Active 03 / 04 über eine Soft-Clipping-Funktion, die bei Übersteuerung die Ausgangsleistung sanft an die Leistungsgrenze zurückregelt, sodass keine hörbaren Verzerrungen oder Unterbrechungen entstehen können.

Die Active -Serie wurde für den Einsatz mit hochwertigen Stereo- und Heimkinoplanen entwickelt und bietet trotz ihrer geringen Abmessungen eine tiefe und kräftige Basswiedergabe.

Inbetriebnahme

Bitte untersuchen Sie den Aktivlautsprecher und das Zubehör nach dem Auspacken auf Vollständigkeit und Transportschäden. Vor Inbetriebnahme des Gerätes lesen Sie bitte die Bedienungsanleitung sorgfältig durch. Bewahren Sie sie als Nachschlagewerk auf.

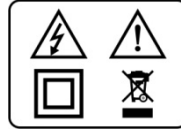
Ein Gerät, welches mechanische Beschädigungen aufweist oder in welches Flüssigkeit eingedrungen ist, darf nicht ans Netz angeschlossen werden.

Verwenden Sie nur das mitgelieferte Netzkabel. Vor dem Anschluss an das Netz müssen die Stromversorgungs- und Anschlusswerte des Gerätes (Netzspannung, Frequenz) überprüft werden. Die in der Aktiv-Elektronik eingesetzte Sicherung muss den Werksangaben in den „Technischen Daten“ entsprechen.

Lieferumfang

- Active Subwoofer (1x)
- Netzkabel (1x)
- Bedienungsanleitung (1x)

Schilder auf der Rückseite des Gerätes beachten:



Um die Gefahr eines elektrischen Schlages zu vermeiden, dürfen keine Abdeckungen entfernt werden. Wartung und Reparatur dürfen nur durch qualifiziertes Fachpersonal ausgeführt werden!

Sicherheitshinweise

- Bitte Beachten Sie die Anweisungen in der beiliegenden Bedienungsanleitung.
- Gerät nicht in der Nähe von starken Wärmequellen oder in direktem Sonneneinfall aufstellen.
- Mindestens 5 cm Freiraum um das Gerät lassen, damit die Luft ungehindert zirkulieren kann und es nicht zu einem Wärmestau kommt.
- Es ist darauf zu achten, dass die Aktivelektronik des Subwoofers in ihrer Funktion durch Abdecken nicht beeinträchtigt wird, z.B. mit Vorhängen, Zeitungen, Tischdecken o.ä..
- Bei längerer Abwesenheit sollte der Netzstecker abgezogen sein.
- Bei Gewitter ziehen Sie den Netzstecker ab. Überspannungen durch Blitzeinschlag können das Gerät über das Stromnetz beschädigen.
- Der Netzstecker muss leicht erreichbar sein, damit das Gerät jederzeit vom Netz getrennt werden kann.
- Verlegen Sie das Netzkabel so, dass es nicht beschädigt werden kann. Das Netzkabel darf nicht geknickt oder über scharfe Kanten verlegt, nicht begangen und keinen Chemikalien ausgesetzt werden. Letzteres gilt für das gesamte Gerät. Ein Netzkabel mit beschädigter Isolation kann zu Stromschlägen führen und stellt eine Brandgefahr dar.
- Beim Einstecken und Herausziehen nicht am Kabel ziehen, sondern immer das Steckergehäuse halten.
- Flüssigkeiten, brennbare oder andere Gegenstände dürfen nicht in die Geräteöffnungen (Bassreflexöffnung auf der Gehäuseunterseite) gelangen, da dies zu Störungen, Feuer oder einem Stromschlag führen kann.
- Setzen Sie das Gerät nicht Spritz- oder Tropfwasser oder starker Feuchtigkeit aus. Mit Flüssigkeit befüllte Gegenstände, wie Vasen, dürfen nicht auf dem Gerät abgestellt werden.
- Der Betrieb des Active-Subwoofers ist nur für ein gemäßigtes und nichttropisches Klima ausgelegt.

Beachten und befolgen Sie bitte auch die Sicherheitshinweise auf den folgenden Seiten.

Sicherheitsmaßnahmen

Zu Ihrer eigenen Sicherheit und um unnötigen Schaden von Ihrem Gerät abzuwenden, lesen und beachten Sie die nachfolgenden Sicherheitshinweise. Bitte bewahren Sie die Sicherheitshinweise sorgfältig auf.

Vermeiden Sie Aufstellungsorte mit:

- direkter Sonneneinstrahlung
- direkt neben Wärmequellen
- schlechter Belüftung
- staubiger Atmosphäre
- instabiler Lage
- hoher Feuchtigkeit

Garantieleistungen umfassen die bestimmungsgemäße Nutzung des Geräts.

Hohe Staubkonzentrationen und Feuchtigkeit führen zu Kriechströmen im Gerät, dies kann zu Berührungsfahr mit Spannungen oder einem Brand führen.

Haben Sie das Gerät aus der Kälte in eine warme Umgebung gebracht, lassen Sie es wegen der möglichen Bildung von Kondensfeuchtigkeit ca. zwei Stunde ausgeschaltet stehen.

Schalten Sie Ihren Active-Subwoofer unbedingt aus, bevor Sie ihn mit anderen Geräten verbinden.

Schützen Sie Ihr Gerät vor:

- Nässe, Tropf- und Spritzwasser, Dampf.
- Stößen und mechanischen Belastungen.
- magnetischen und elektrischen Feldern
- Kälte, Hitze, direkter Sonneneinstrahlung und starken Temperaturschwankungen.
- Staub
- Eingriffen ins Innere des Gerätes
- Platzieren Sie keine Gegenstände mit offener Flamme, wie etwa brennende Kerzen, auf dem Gerät.

Sicherung

Der Active-Subwoofer ist mit einer primären Netzsicherung ausgestattet. Die Netzsicherung darf nur mit abgezogenem Netzkabel überprüft bzw. ausgewechselt werden. Überprüfen Sie vor dem Einsetzen der neuen Sicherung die Sicherungsangaben (Fuse) auf dem Geräteetikett. Sollte die neue Sicherung beim erneuten Einschalten des Gerätes ebenfalls auslösen, liegt wahrscheinlich ein grundlegender Fehler vor, der durch eine Fachkraft bestimmt werden muss. Wenden Sie sich in diesem Fall bitte an den nächsten Revox-Service.

Sicherheit

Achtung

Lassen Sie Reparaturarbeiten nur durch einen Revox-Fachhändler ausführen.

Lautstärke

Laute Musik kann zu Gehörschäden führen. Vermeiden Sie extreme Lautstärken, insbesondere über längere Zeiträume hinweg.

Beaufsichtigung

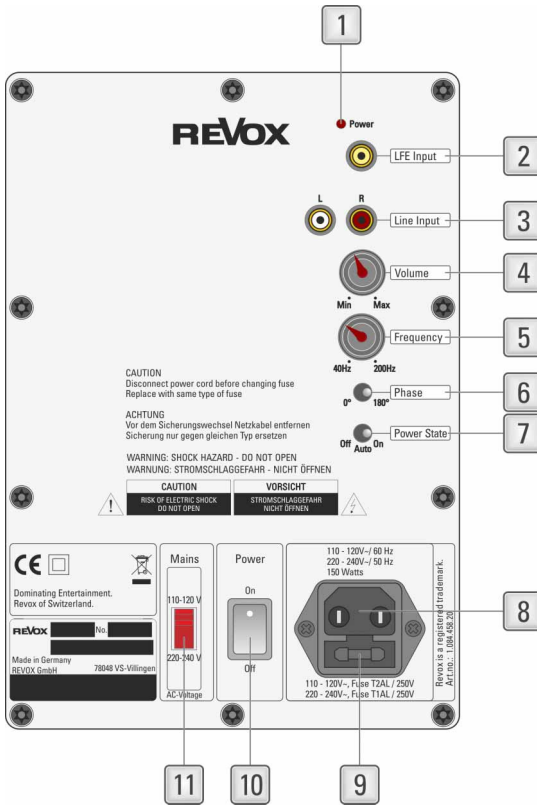
Lassen Sie Kinder nicht unbeaufsichtigt am Gerät hantieren bzw. im unmittelbaren Umfeld des Geräts spielen. Betreiben Sie den Active-Subwoofer nicht unbeaufsichtigt. Schalten Sie den Netzschalter bei längerer Abwesenheit aus oder ziehen Sie den Netzstecker.

Gerätebestimmungen

In EU/EWR-Ländern bietet Revox, neben den gesetzlichen Gewährleistungsansprüchen gegenüber dem Verkäufer, Garantie für die in der EU gekauften Geräte. Die Garantieleistung beinhaltet Material und Arbeitszeit während der Garantiezeit, welche in den einzelnen Ländern der EU vom Revox-Vertriebspartner festgesetzt ist.

In allen Ländern gelten neben den gesetzlichen Bestimmungen die von der Revox-Verkaufsstelle gewährten Garantieleistungen. Sie sind nur im Verkaufsland gültig. Um Garantieansprüche geltend zu machen, muss nachgewiesen werden, dass das Produkt über einen autorisierten Revox-Partner bezogen wurde. Die Garantie erlischt bei unsachgemäßen Eingriffen oder nicht fachmännisch durchgeführten Reparaturen.

Anschlussfeld* am Beispiel des Active 03



- | | |
|--|--|
| <p>1 Status-Anzeige (rot/ grün)</p> <p>2 Tieffrequenz-Eingang (LFE)</p> <p>3 Line-Eingang (L/R)</p> <p>4 Lautstärkeregler</p> <p>5 Tiefpass-Regler 40-200 Hz</p> <p>6 Phasen-Schalter 0°/ 180°</p> | <p>7 Schalter: Standby/ Ein/ Automatik</p> <p>8 Netz-Eingangsbuchse (AC~)</p> <p>9 Sicherungshalter mit Feinsicherung</p> <p>10 Netzschalter: Ein/ Aus</p> <p>11 Wahlschalter: Netzspannung</p> |
|--|--|

* Anschlussfeld Active 04 geringfügig größer

Erläuterung Anschlussfeld

1 Status-Anzeige (rot/ grün)
Die Status-LED zeigt den Zustand des Active-Subwoofers an:

Rote LED: das Gerät befindet sich in Standby und benötigt ca. 0.5 Watt.

Grüne LED: das Gerät ist eingeschaltet.

2 Tieffrequenz-Eingang (LFE)
Anschluss für den LFE-Ausgang (Low Frequency Effect) von Heimkino-Verstärkern/ Receivern bzw. Sub-Out von Revox Re:system-Geräten (M51, M100) oder Geräte der S-Serie. Das Signal umgeht bei diesem Eingang das regelbare Tiefpassfilter und sollte daher schon tiefpassgefiltert sein.

3 Line-Eingang (Stereo L/R)
Anschluss für Geräte mit Vorverstärkerausgang. Die beiden Signale werden intern addiert und passieren danach das regelbare Tiefpassfilter. Eine vorherige Tiefpassfilterung ist daher nicht notwendig.

4 Lautstärkeregler
Einstellung der Lautstärke. Um ein gutes Signal-Rausch-Verhältnis und Ansprechen der Einschaltautomatik sicher zu stellen, ist es sinnvoll, einen hohen Eingangspegel zu wählen und dem entsprechend die Verstärkung (Lautstärkeregler) zu reduzieren.

5 Tiefpass-Regler (Line-Eingang)
Stufenlos regelbares Tiefpassfilter mit einer Eckfrequenz zwischen 40 – 200 Hz. Je höher die Frequenz gewählt wird, desto größer ist die Ortbarkeit des Active-Subwoofers. Um eine perfekte, klangliche Abstimmung zwischen dem Active-Subwoofer und den Satellitenlautsprechern zu erhalten, sollte die obere Eckfrequenz (Frequenz, bei welcher der Basspegel abfällt) so gewählt werden, dass es im Übernahmebereich zwischen Subwoofer und den Satellitenlautsprechern weder zu einer Überhöhung noch zu einer Lücke in der Übertragung kommt. Im Uhrzeigersinn gedreht, erhöht sich die Übernahmefrequenz zu den Satelliten hin. Entsprechend umgekehrt verringert sich der Frequenzbereich, in welchem der Active-Subwoofer arbeitet.

Hinweis

Der Tiefpass-Regler hat keinen Einfluss bei Verwendung des LFE-Eingangs.

6 Phasen-Schalter 0°/ 180°
Mit dem Phasenschalter kann man das Subwoofersignal um 180° drehen, was einer Verpolung entspricht. Dadurch kann, je nach Aufstellungsort, die Anpassung an die anderen Lautsprecher verbessert werden.

7 Schalter: Standby/ Ein/ Automatik
Wahlschalter für Betriebsmodus Standby (Aus), Ein und Automatik. Im

Automatik-Modus erkennt die Eingangsdetektion ein anliegendes Signal am LFE- oder Line-Eingang und schaltet den Active-Subwoofer automatisch ein. Wenn für länger als ca. 25 Minuten kein Eingangssignal mehr detektiert wird, geht der Active-Subwoofer automatisch wieder in den Standby-Mode (Standby-Verbrauch < 0,5 W) über.

Hinweis:

Die Einschaltautomatik ist pegelabhängig, d.h. bei sehr kleinen Signalpegeln kann es vorkommen, dass der Active-Subwoofer nicht eingeschaltet bzw. zu früh ausgeschaltet wird. Gegebenenfalls das Eingangssignal erhöhen bei gleichzeitiger Lautstärkenverringern.

8 Netz-Eingangsbuchse (AC~)

Verwenden Sie nur das mitgelieferte Netzkabel. Vergewissern Sie sich vor dem Anschluss an die Netzversorgung, dass diese dem Spannungsbereich des Active 03 / 04 entspricht und der Wahlschalter **11** (Netzspannung) korrekt eingestellt ist.

9 Sicherungshalter mit Feinsicherung

Primäre Netzsicherung des **Active 03**

Sicherung : Netzspannung:

- a. T2AL / 250V 110 - 120V AC
- b. T1AL / 250V 220 - 240V AC

Primäre Netzsicherung des **Active 04**

- a. T4AL / 250V 110 - 120V AC
- b. T2AL / 250V 220 - 240V AC

Bei Sicherungstausch unbedingt den Netzstecker abziehen und das Geräte-etikett beachten!

Siehe auch Kapitel *Sicherheitsmaßnahmen*, Rubrik *Sicherung* auf Seite 5.

10 Netzschalter: Ein/ Aus

Über den Netzschalter kann das Gerät komplett von den Spannungsversorgung getrennt werden - kein Stromverbrauch in der Off-Stellung (Aus).

Achtung

Bei angeschlossenem Netzkabel sind bestimmte interne Schaltungsbereiche trotz Off-Stellung spannungsführend!

Überspannung/ Blitzeinschlag

Die Off-Stellung bietet keinen Schutz vor Schäden, die durch Überspannung bzw. Blitzeinschlag entstehen können. Bei Gewitter bitte den Netzstecker ziehen.

11 Wahlschalter: Netzspannung

Der Active 03/ 04 ist für zwei Spannungsbereiche ausgelegt, die über den gesicherten Schiebeschalter verändert werden können.

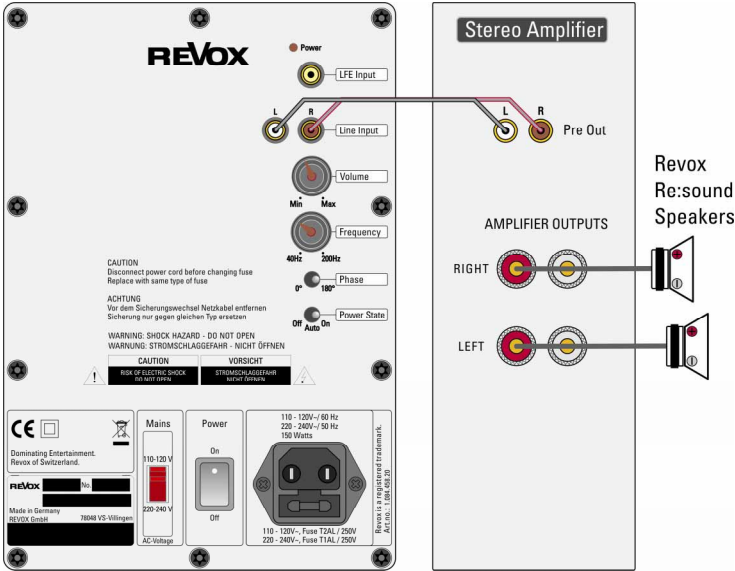
- a. 110 - 120V AC [~] / 60 Hz
- b. 220 - 240V AC [~] / 50 Hz

Achtung

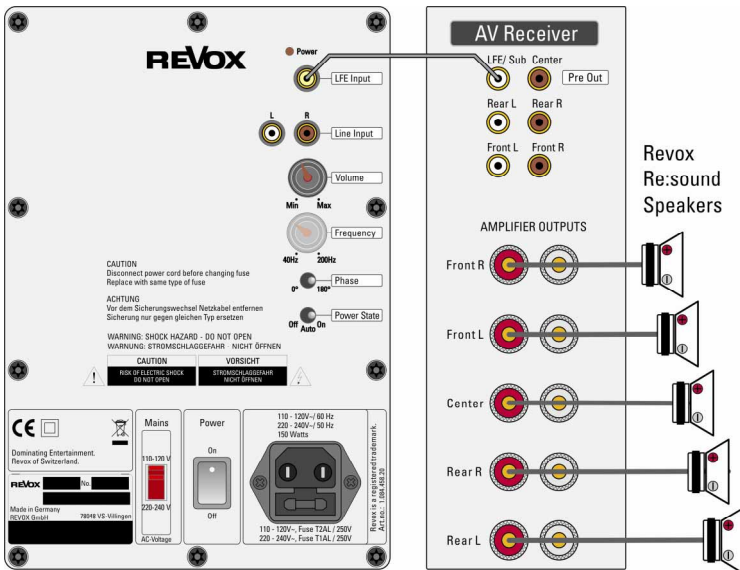
Vor einer Änderung des Spannungsbereiches am Netzwahlschalter muss das Netzkabel abgezogen werden. Zudem muss die Gerätesicherung an den neuen Spannungsbereich angepasst werden – siehe Punkt **9**, linke Spalte.

Anschlussschema

Active-Subwoofer mit Stereo-Verstärker



Active-Subwoofer mit Surround-Receiver 5.1



Positionierung im Raum

Sehr tiefe Frequenzen, wie sie von den Active-Subwoofern abgestrahlt werden, sind sehr schwer ortbar. Mit zunehmender Übernahmefrequenz, z.B. in Zusammenspiel mit kleinen Regal-lautsprechern, kann man jedoch auch einen Subwoofer lokalisieren. Dies führt zu einem inhomogenen Klangcharakter.

Ziel ist es deshalb, den Active-Subwoofer so einzubinden, dass er nicht vordergründig wahrgenommen wird, sondern vielmehr das Klangbild positiv in Richtung tieferer Frequenzen erweitert.

Um dies zu erreichen, empfiehlt Revox folgende Punkte zu beachten.

- Aus Erfahrung stellt sich ein homogeneres Klangbild ein, wenn der Subwoofer im Bereich der Hauptlautsprecher bzw. zwischen ihnen platziert wird.
- Bei einer Aufstellung in einer Raumecke kann zu einer unerwünschten Überhöhung (Dröhneffekte) einzelner Tiefbassfrequenzen führen.
- Bei akustisch schwierigen oder großen Räumen kann ein zweiter Subwoofer zu einer gleichmäßigeren Verteilung des Tieftonteils beitragen und somit die Wiedergabequalität entscheidend verbessern. Eine Aufspaltung des LFE- bzw. Line-Signals ist

aufgrund der hohen Eingangsimpedanz der Active-Subwoofer problemlos möglich.

Das Tieftonverhalten lässt sich, nachdem ein guter Aufstellungsort gefunden wurde, mit Hilfe der Lautstärke ⁴, der Übernahmefrequenz ⁵, der Phasenlage ⁶ und dem Abstand zu den Wänden noch feintunen. Je näher der Active-Subwoofer in Richtung Wand bzw. Raumecke verschoben wird, desto kräftiger, aber auch unpräziser wird die Tieftonwiedergabe. Durch einen größeren Abstand verschiebt sich die Tieftonwiedergabe in Richtung „schlanker, trockener“ Bass.

Belastbarkeit

Das Tieftonchassis ist auf die Ausgangsleistung des eingebauten Verstärkers abgestimmt. Trotzdem kann es in extremen Situationen bei sehr lange andauernden, abnormen Signalen, also keinen Musiksignalen (Generator oder andere Testsignale) und bei voller Lautstärke zu einer Überlastung kommen. Allgemein muss beachtet werden, dass die Lautstärke nur so weit erhöht wird, bis das Ohr -meistens zuverlässig- eine Überlastung meldet. Dieses Anzeichen äußert sich rechtzeitig durch ein sehr starkes Anwachsen von Verzerrungen im Klangbild. Durch eine Kurzzeitüberlastung (30 sec.) nimmt Ihr REVOX-Lautsprecher keinen Schaden. Sollte das Lautsprecherchassis durch Überlastung beschädigt worden sein, so ist dies von dem zuständigen Servicetechniker zweifelsfrei feststellbar. Eine Garantieleistung durch Revox ist dann nicht gegeben.

Garantie

Die Garantie beträgt 24 Monate ab Kaufdatum. Ihr Ansprechpartner im Servicefall ist zuerst Ihr Fachhändler.

Sollte Ihnen dieser nicht weiterhelfen können, senden Sie Ihren Lautsprecher frachtfrei und ohne Zubehör an den nationalen Vertrieb. Bitte legen Sie in jedem Fall eine genaue Fehlerbeschreibung bei.

Pflege

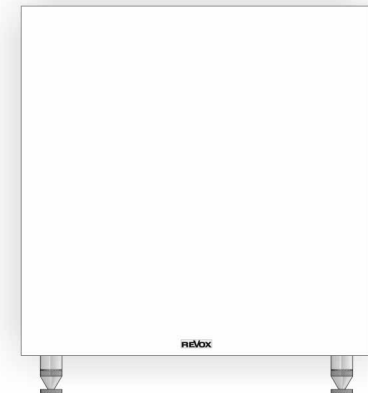
Die lackierten Gehäuseoberflächen (Farbe weiß) bzw. die Aluminiumflächen sollten nur mit einem feuchten Tuch gereinigt und anschließend mit einem weichen Tuch trockengerieben werden.

Verwenden Sie in keinem Fall Reinigungssubstanzen mit Schleifzusätzen.

Frontansicht Active 03




Frontansicht Active 04



Fehlbetrieb

Status-LED leuchtet nicht


Mögliche Ursachen:

- Unterbrechung der Netzleitung
- Netzschalter in Aus-Stellung (Off)
- Die Geräte-Sicherung  hat angesprochen. Sicherung ersetzen (Sicherungshalter).

Falls die Sicherung erneut ansprechen sollte, muss das Gerät einem REVOX-Fachhändler übergeben werden.

Einschalt-Automatik arbeitet nicht

Mögliche Ursachen:

- Der Pegel des Line-, bzw. LFE-Eingangs ist zu gering. Dies kann bei Musikmaterial mit leisen Passagen auftreten. Ggf. das Eingangssignal erhöhen bei gleichzeitiger Lautstärkenverringern.
- Der Schalter  ist nicht in Position **Auto**.

Entsorgung Ihres Altgerätes



Ihr Produkt ist aus hochqualitativen Materialien und Bestandteilen hergestellt, die dem Recycling zugeführt werden und wiederverwertet werden können.

Falls dieses Symbol eines durchgestrichenen Müllcontainers auf Rollen auf diesem Produkt angebracht ist, bedeutet dies, dass es von der Europäischen Richtlinie 2002/96/EG erfasst wird. Bitte informieren Sie sich über die örtlichen Sammelstellen für Elektroprodukte und elektronische Geräte.

Bitte beachten Sie die lokalen Vorschriften und entsorgen Sie Ihre Altgeräte nicht mit dem normalen Haushaltsmüll. Die korrekte Entsorgung Ihres Altgerätes ist ein Betrag zur Vermeidung negativer Folgen für die Umwelt und die menschliche Gesundheit.

Technische Daten *Active 03*

Audiodaten

Lautsprecher-Prinzip	Aktives Bassreflex-System (downfire)
Übertragungsbereich (IEC)	30 Hz –40... 200 Hz* (*abhängig von Tiefpassregler)
Max. Kennschalldruck	102 dB / 1m [> 35 Hz]

Elektrische Daten

Netzteil

Spannungsbereich	110 - 120V AC [60 Hz]
	220 - 240V AC [50 Hz]
Gerätesicherung	T2AL / 250V [110 - 120V AC]
	T1AL / 250V [220 - 240V AC]
Leistungsaufnahme	max. 150 W
Standby-Verbrauch	< 0.5 Watt
Ausschaltverzögerung	25 Minuten (± 5 min.) im Auto-Mode

Verstärker

Max. NF-Eingangsspg.	1.2 V (LFE Input)
	2.4 V (Line Input)
Übernahmefrequenz	40-200 Hz (nur Line-Eingang)
Flankensteilheit Tiefpass	12 dB pro Oktave
Nennleistung Verstärker	90 W

Abmessungen

Gehäusehöhe	260 mm + 16mm (Gerätefuß)
Gehäusebreite	260 mm
Gehäusetiefe	260 mm (ohne Drehregler)

Betriebsbedingungen

Umgebungstemperatur	+10° ... + 40°C / 50° ... 104° F
Relative Luftfeuchtigkeit	Klasse F (DIN 40040)

Gewicht 6.2 kg

Irrtümer und technische Änderungen vorbehalten

Technische Daten *Active 04*

Audiodaten

Lautsprecher-Prinzip	Aktives Bassreflex-System (downfire)
Übertragungsbereich (IEC)	27 Hz –40... 200 Hz* (*abhängig von Tiefpassregler)
Max. Kennschalldruck	113 dB / 1m [> 35 Hz]

Elektrische Daten

Netzteil

Spannungsbereich	110 - 120V AC [60 Hz]
	220 - 240V AC [50 Hz]
Gerätesicherung	T4AL / 250V [110 - 120V AC]
	T2AL / 250V [220 - 240V AC]
Leistungsaufnahme	max. 320 W
Standby-Verbrauch	< 0.5 Watt
Ausschaltverzögerung	25 Minuten (± 5 min.) im Auto-Mode

Verstärker

Max. NF-Eingangsspg.	1.2 V (LFE Input)
	2.4 V (Line Input)
Übernahmefrequenz	40-200 Hz (nur Line-Eingang)
Flankensteilheit Tiefpass	12 dB pro Oktave
Nennleistung Verstärker	250 W

Abmessungen

Gehäusehöhe	400 mm + 45mm (Gerätefuß)
Gehäusebreite	400 mm
Gehäusetiefe	400 mm (ohne Drehregler)

Betriebsbedingungen

Umgebungstemperatur	$+10^{\circ}$... $+40^{\circ}\text{C}$ / 50° ... 104°F
Relative Luftfeuchtigkeit	Klasse F (DIN 40040)

Gewicht 18,5 kg

Irrtümer und technische Änderungen vorbehalten

INTRODUCTION

Congratulations on your purchase of the new Revox Active Subwoofer, and thank you for your trust in our high-quality products. Your Revox loudspeakers have been developed according to state-of-the-art electro-acoustic technology and built with the utmost care.

To enjoy an excellent sound quality in your home, carefully read the following instructions *before* first-time operation.

We placed a lot of emphasis on their tonal balance when developing the concept for these speakers and on the adaptation to the Re:sound S and Re:sound G series speakers.

As a result, this speaker is an ideal enhancement to the multi-channel Home Cinema system.

Unpacking

We recommend that you keep the packaging material in case you should need it in the future to transport the speakers.

Characteristics

The Revox Active 03 and Active 04 subwoofers are bass speakers that have been conceived to be free-standing. An integrated, high-quality amplifier feeds an 18 cm respectively 25cm long stroke bass chassis that was specially developed for this application, which is located in a bass reflex housing. Emissions are made downwards. The sound exits through a defined gap between the bass of the housing and the floor. The amplifier electronics contains a subsonic filter, which prevents damaging membrane displacements, particularly with very low (subsonic) frequencies.

Additionally, the Active 03 / 04 has a soft-clipping function. If the output rating is exceeded, this function gently throttles the amplifier back to the performance limit so that no audible distortions or interruptions can occur.

The Active subwoofers series were developed for deployment with high-quality stereo and Home Cinema systems and in spite of their modest dimensions, deliver a deep and powerful bass reproduction.

Setup

Please check the unit and accessories after unpacking, to ensure that everything is there and that there are no signs of transit damage. Read the operation manual through carefully before starting to use the unit. Keep the manual for later reference.

A unit that shows signs of mechanical damage or which has had liquid in it should not be connected to the mains supply.

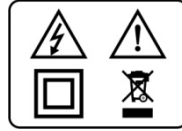
Only use the supplied mains cable. The unit's power supply and connections values (mains voltage, frequency) must be checked before connecting it to the mains. Fuses used in the device must comply with the factory definitions in the "Technical Data" section.

Scope of delivery

- Active Subwoofer (1x)
- Power cable (1x)
- User Manual (1x)

Safety

Take note of the label on the back of the unit.



In order to avoid the risk of an electric shock, do not remove any covers. Maintenance and repairs should only be carried out by qualified experts.

Safety advice

- Please follow the instructions in the Operating manual supplied.
 - Do not position the device close to strong heat sources or in direct sunlight.
 - Allow at least 5 cm (2 inch.) of free space around the device, so that the air can circulate freely and that there is no build up of heat.
 - It must be ensured that the correction functioning of the subwoofer's active electronics is not affected by being covered, e.g. by curtains, newspapers, table cloths, or similar.
 - The power plug should be removed from the socket during longer periods of non-use, for instance during an absence.
 - Unplug the unit from the mains during storms. Voltage peaks through the mains power supply caused by lightning strikes can damage the unit.
 - There must be easy access to the power plug so that the unit can be unplugged at all times.
 - Lay the power cable such that it cannot be damaged. The power cable should not have kinks or be laid over sharp edges. It should not be walked on or be exposed to any chemicals. The last point is valid for the whole unit. A power cable with damaged insulation can lead to electric shocks and represents a fire hazard.
 - Never pull on the cable when plugging the unit in or out. Always hold the plug.
 - Liquids, flammable or other objects should not be inserted in the unit's openings (bass reflex openings on the underside of the housing) as this can lead to faults, fire or an electrical shock.
 - Do not expose the device to splash water or high levels of humidity. Do not stand containers filled with liquid, e.g. flower vases, on the device.
 - The Active subwoofer is only designed for operation in temperate, non-tropical climates.
- Take note of and follow the safety advice on the following pages.

Safety measures

Read and take note of the following safety advice for your own safety and to avoid unnecessary damage to your equipment. Please keep this safety advice in a safe place for future reference.

Avoid locating the unit in a position which:

- is exposed to direct sunlight
- is directly next to a source of heat
- has poor ventilation
- has a dusty atmosphere
- is unstable
- has high humidity

The guarantee covers intended usage of the device.

High build-ups of dust and humidity cause creepage current in the device that can cause a risk of shocks when touching the unit or lead to a fire.

If you have moved the unit from a cold to a warm environment, leave it switched off for about two hours because of a possible build up of condensation dampness.

You should always switch your Active subwoofer off before connecting or disconnecting other devices or speakers.

Protect your device from:

- Damp, dripping water and splash water, steam.
- Knocks and mechanical loads.
- Magnetic and electrical fields
- Cold, heat, direct rays of the sun and severe changes of temperature
- Dust
- Access to the inside of the device
- Do not stand any articles with open flames, e.g. lit candles on the device

Fuse

The Active subwoofer 03/ 04 is equipped with a primary power fuse. The power fuse should only be checked or replaced after the power cable has been unplugged. Check the fuse specification on the unit label before inserting the new fuse.

If the new fuse also blows after switching the device back on, there is probably an underlying error that must be checked out by a specialist. In this case, please contact your nearest Revox Service Point.

Safety measures

Caution

Maintenance and repairs should only be carried out by qualified experts.

Volume

Loud music can cause hearing damage. Avoid extremes of volume, particularly over longer periods of time and if you are wearing headphones.

Supervision

Do not allow children to handle the equipment without supervision. Do not allow children in close proximity to the equipment. Do not operate the Active subwoofer without supervision. Switch the power switch off or unplug the equipment if you are going to be absent for a longer period of time.

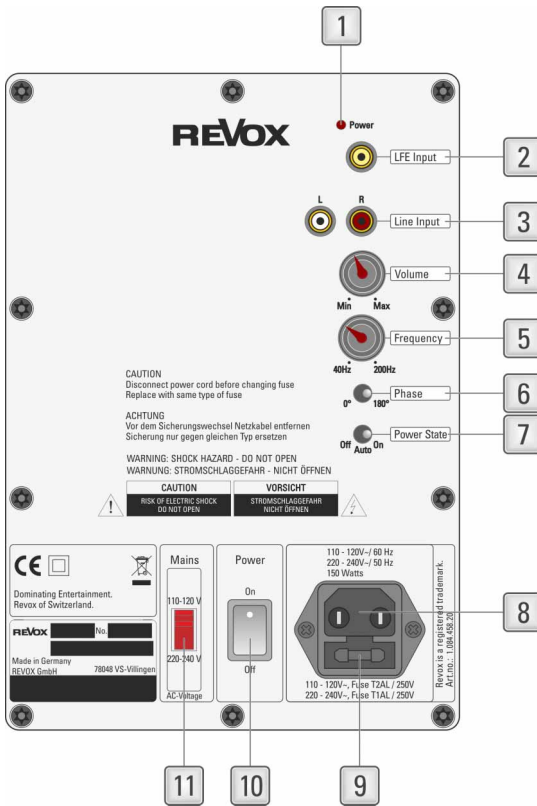
Regulations pertaining to the unit

In EU and EEC countries, Revox offers a guarantee on units bought in the EU, over and above the statutory rights of guarantee claims against the seller. The guarantee covers material and labour during the period of the guarantee, which is defined by the Revox Sales Partners in the individual countries that make up the EU.

In all countries, the guarantee services offered by the Revox Sales Agent are over and above the statutory regulations. They are only valid in the country of purchase. Proof of purchase from an authorised Revox Partner must be produced to make a claim on the guarantee.

The guarantee is made null and void in the case of incorrect intervention measures or non-professionally executed repairs.

Connection panel* taking the Active 03 as an example



- 1** Status display (red/green)

2 Low frequency input (LFE)

3 Line input (L/R)

4 Volume control

5 Low pass filter controller 40-200 Hz

6 Phase switch 0°/180°
- 7** Switch: Standby/ On/ Automatic

8 Power input socket (AC~)

9 Fuse holder with micro-fuse

10 Power switch: On/Off

11 Selector switch: Mains voltage

* Connection panel Active 04 slightly larger

English

Connection panel explanations

1 Status display (red/green)

The LED displays the status of the Active subwoofer:

Red LED: The unit is in standby mode and needs approx. 0.5 watts.

Green LED: The unit is switched on.

2 Low frequency input (LFE)

Connection for the LFE output (Low Frequency Effect) from Home Cinema amplifiers/receivers or sub-out from Revox Re:system units (M51, M100) or S-series. Using this input, the signal does not go through the low pass filter and for this reason should already have been low pass filtered.

3 Line input (Stereo L/R)

Connection for units with pre-amp output. Both signals are added internally and then pass through the controllable low pass filter. For this reason, a previous low pass filtering is not necessary.

4 Volume control

Volume setting. In order to ensure a good signal-to-noise ratio and the activation of the automatic switch-on function, it makes sense to select a high input level and to reduce the amplification (volume control) accordingly.

5 Low pass controller (Line input)

Continuously adjustable low pass filter with a cut-off frequency between 40 - 200 Hz. The higher the frequency that is selected, the greater the localisation of the Active subwoofer. In order to achieve perfect sound matching between the Active subwoofer and the satellite speakers, the upper cut-off frequency (the frequency at which the bass level drops off) should be selected such that there is neither a resonance nor a gap in transmission, in the switchover range between the subwoofer and the satellite speakers. Adjusting in a clockwise direction increases the switchover frequency to the satellites. Correspondingly, adjusting in the opposite direction lowers the frequency range that the Active subwoofer works in.

Note

The low pass controller has no effect if you are using the LFE input.

6 Phase switch 0°/180°

Using the phase switch, the subwoofer signal can be turned by 180°, corresponding to reversing the polarity. In this way, the adjustment to the other speakers can be improved, depending on the location of the speaker.

7 Switch: Standby/ On/ Automatic

Selector switch for the different operating modes of standby (off), on

and automatic. In automatic mode, the input detection recognises an incoming signal on the LFE or line input and switches the Active subwoofer on automatically. If no input signal is detected after a timeout of about 25 minutes, the Active subwoofer switches over to standby mode again automatically, whereby consumption in standby mode is $< 0.5\text{ W}$.

Note:

The automatic switch-on function is level-dependent, i.e. with very small signal levels, it is possible that the Active subwoofer does not switch itself on or turns itself off too early. If necessary, increase the input signal while at the same time lowering the volume.

8 Power input socket (AC~)

Only use the supplied cable. Before connecting the power supply, make sure it corresponds to the voltage range of the Active subwoofer and that the mains voltage selector switch **11** is correctly set.

9 Fuse holder with micro-fuse

Primary power fuse of the **Active 03**

Fuse:	Mains voltage:
-------	----------------

- | | | |
|----|-------------|---------------|
| a. | T2AL / 250V | 110 - 120 VAC |
| b. | T1AL / 250V | 220 - 240 VAC |

Primary power fuse of the **Active 04**

- | | | |
|----|-------------|---------------|
| a. | T4AL / 250V | 110 - 120 VAC |
| b. | T2AL / 250V | 220 - 240 VAC |

When swapping the fuse, always unplug the unit from the mains and take note of the specifications on the unit label. Refer also to the *Safety measures* chapter under the *Fuse* section on Page 19.

10 Power switch: On/Off

The unit can be separated completely from the power supply with the power switch. There is no power consumption when the switch is in the Off position.

Please note

If the power cable is connected, certain internal switching areas are live, even if the switch is in the Off position.

Overvoltage / Lightning strike

Setting the switch to the Off position does not offer any protection against damage that can result from overvoltage or lightning strikes. Unplug the unit from the mains in the case of storms.

11 Selector switch: Mains voltage

The Active subwoofers are designed to operate under two voltage ranges that can be selected through the fused sliding switch.

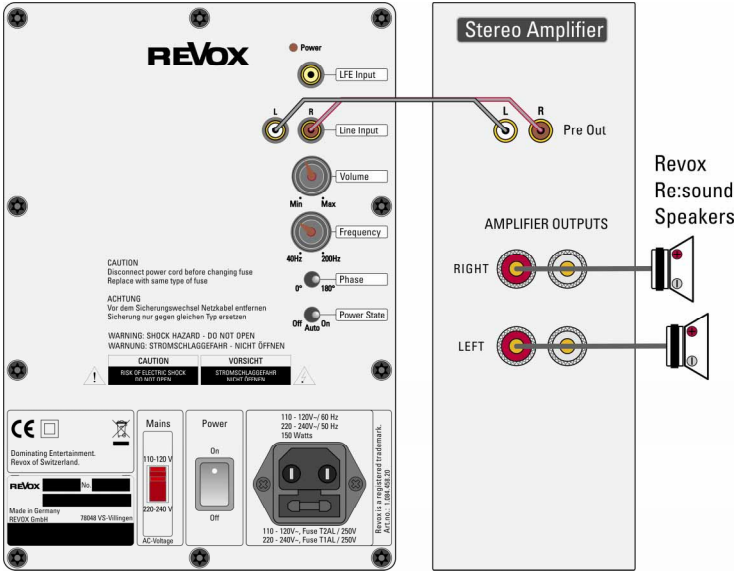
- a. 110 - 120 VAC [-] / 60 Hz
- b. 220 - 240 VAC [-] / 50 Hz

Please note

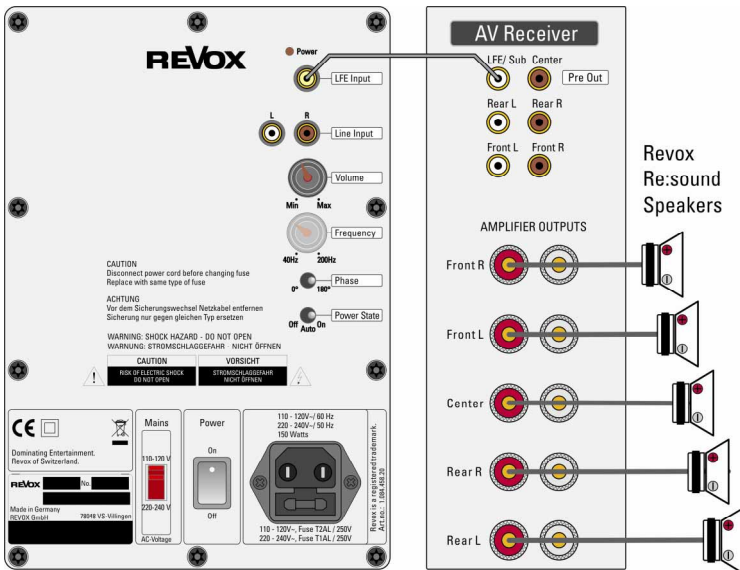
The unit must be unplugged from the mains power **before** changing the voltage range through the mains selector switch. Additionally, the unit fuse **9** must be modified to accommodate the new voltage range.

Connection Plan

Active subwoofer with stereo amplifier



Active subwoofer with Surround Receiver 5.1



Positioning in the room

Very low frequencies such as those transmitted by the Active subwoofers are very difficult to localise. With increasing switchover frequency, e.g. when used with small shelf speakers, it is also possible to localise a subwoofer. This creates a non-homogeneous sound character.

The aim therefore is to incorporate the Active subwoofer such that it is not perceived as being in the foreground but rather as being an extension of the sound picture in the direction of lower frequencies.

In order to achieve this, Revox recommends taking note of the following points.

- Experience shows that a more homogeneous sound picture is achieved if the subwoofer is located in the area of the main speakers or between them.
- Locating it in the corner of the room can lead to unwelcome resonance (drone effects) with individual low bass frequencies.
- With large rooms or in rooms that present acoustic challenges, deploying a second subwoofer can contribute to achieving a more equal distribution of the bass range and as a result, significantly improve the quality of the reproduction.

Because of the Active 03's/ 04's high input impedance, there is no problem with splitting the LFE or Line signal.

Having found a good position to locate the speaker, the bass properties can be fine-tuned using the volume [4](#), the switchover frequency [5](#), the phase length [6](#) and by adjusting the distance of the speaker from the walls. The bass reproduction of the Active subwoofer becomes more powerful but also more imprecise, the nearer it is positioned to the wall or the corner of the room. By establishing a larger space between the speaker and the wall, the bass reproduction moves more towards a "leaner and dryer" bass sound.

Power handling capacity

The bass chassis is tuned to the output rating of the built-in amplifier. Nonetheless, in extreme situations an overload can result when there are very long, permanent, abnormal signals, i.e. no music signals and full volume (generator and other test signals). In general, you should ensure that the volume is only turned up to a level where your ear, which is usually a reliable measure, starts to notice an overload. First signs of overload are a very heavy increase in distortions in the sound picture. Your Revox speakers will not be damaged by a short-term overload (30 secs.). If the speaker chasses should be damaged by a longer-term overload, this can be identified very readily by a trained service technician. In this case, your rights under the term of the Revox warranty are cancelled.

Warranty

Warranty covers a period of 24 months from the purchasing date.

First contact your dealer or any service requirements. If he is unable to assist, send your unit, without accessories, to your national sales organisation. In all cases, include a detailed description.

Unit care

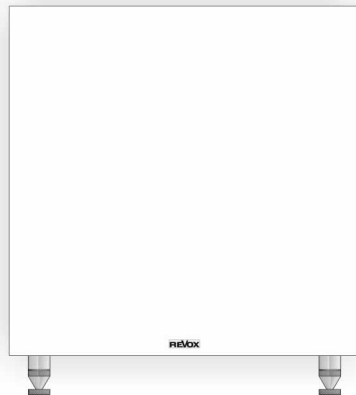
The white painted surfaces of the housing and the aluminium surface should only be cleaned with a damp cloth and then wiped dry again using a soft cloth.

Under no circumstances should you use abrasive cleaning agents.

Active 03 front view



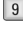
Active 04 front view



Operating problems

The status LED does not light up


Possible causes:

- Break in the mains cable
- Power switch in the Off position
- The unit fuse  has blown. Replace the fuse (fuse holder).

If the fuse blows again, the unit must be brought to a Revox specialist dealer.

Automatic switch-on function is not working

Possible causes:

- The level on the Line or LFE input is too low. This can occur during quiet musical passages in. In such cases, increase the input signal while at the same time lowering the volume level.
- The  switch is not in the **Auto** position.

Disposal of your old product



Your product is designed and manufactured with high quality materials and components, which can be recycled and reused.

When this crossed-out wheeled bin symbol is attached to a product it means the product is covered by the European Directive 2002/96/EC. Please inform yourself about the local separate collection system for electrical and electronic products.

Please act according to your local rules and do not dispose your old products with your normal household waste. The correct disposal of your old product will help prevent potential negative consequences for the environment and human health.

Technical Data *Active 03*

Audio data

Speaker principle	Active bass reflex system (downfire)
Frequency range (IEC)	30 Hz –40... 200 Hz*
Max. sensitivity	102 dB / 1m > 35 Hz]

*dependent on the low pass controller

Electrical data

Power supply

Voltage range	110 - 120 VAC [60 Hz] 220 - 240 VAC [50 Hz]
Unit fuse	T2AL / 250V [110 - 120 VAC] T1AL / 250V [220 - 240 VAC]
Power consumption	Max. 150 W
Standby consumption:	< 0.5 Watt
Switch-off delay	25 minutes (±5 min.) in Auto mode

Amplifier

Max. NF input voltage	1.2 V (LFE Input) 2.4 V (Line Input)
Switchover frequency	40-200 Hz (only Line Input)
Low pass slew rate	12 dB per octave
Amplifier power output	90 W

Dimensions

Unit height	260 mm + 16mm (unit foot)
Housing width	260 mm
Housing depth	260 mm (without rotary controllers)

Operating conditions

Ambient temperature	+10° ... + 40°C / 50° ... 104° F
Relative humidity	Class F (DIN 40040)

Weight	6.2 kg / 13,7 lb
---------------	------------------

Specifications are subject to change.

Technical Data *Active 04*

Audio data

Speaker principle	Active bass reflex system (downfire)
Frequency range (IEC)	27 Hz –40... 200 Hz*
Max. sensitivity	113 dB / 1m [> 35 Hz]

*dependent on the low pass controller

Electrical data

Power supply

Voltage range	110 - 120 VAC [60 Hz] 220 - 240 VAC [50 Hz]
Unit fuse	T4AL / 250V [110 - 120 VAC] T2AL / 250V [220 - 240 VAC]
Power consumption	Max. 320 W
Standby consumption:	< 0.5 Watt
Switch-off delay	25 minutes (± 5 min.) in Auto mode

Amplifier

Max. NF input voltage	1.2 V (LFE Input) 2.4 V (Line Input)
Switchover frequency	40-200 Hz (only Line Input)
Low pass slew rate	12 dB per octave
Amplifier power output	250W

Dimensions

Unit height	400 mm + 45mm (unit foot)
Housing width	400 mm
Housing depth	400 mm (without rotary controllers)

Operating conditions

Ambient temperature	+10° ... + 40°C / 50° ... 104° F
Relative humidity	Class F (DIN 40040)

Weight	18.5 kg / 40.8 lb
---------------	-------------------

Specifications are subject to change.

Kontakt/ Contact

Deutschland / Germany
Revox GmbH
Am Krebsgraben 15, D 78048 VS-Villingen
tel +49 7721 8704 0, fax +49 7721 8704 29
info@revox.de
www.revox.de

Schweiz / Switzerland
Revox (Schweiz) AG
Wehntalerstrasse 190, CH 8105 Regensdorf
tel +41 44 871 66 11, fax +41 44 871 66 19
info@revox.ch
www.revox.ch

Österreich / Austria
Revox Austria GmbH
Josef-Pirchl-Strasse 38, AT 6370 Kitzbühel
tel +43 535 666 299, fax +43 535 666 299 4
info@revox.at
www.revox.at

Irrtümer und technische Änderungen vorbehalten. E&EO

Bedienungsanleitung Re:sound S Active 03 +04 / Artikel-Nr 10.18.1504